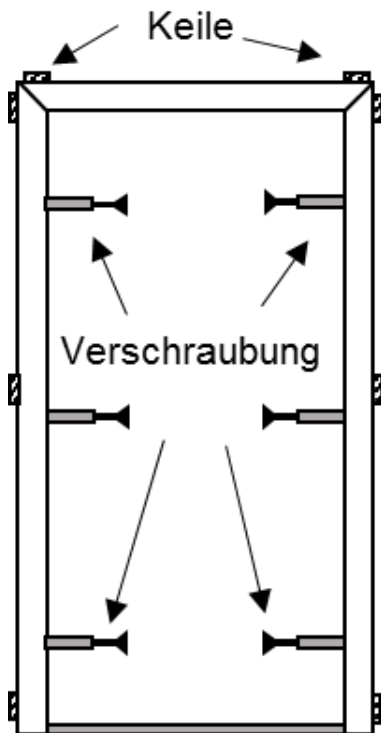
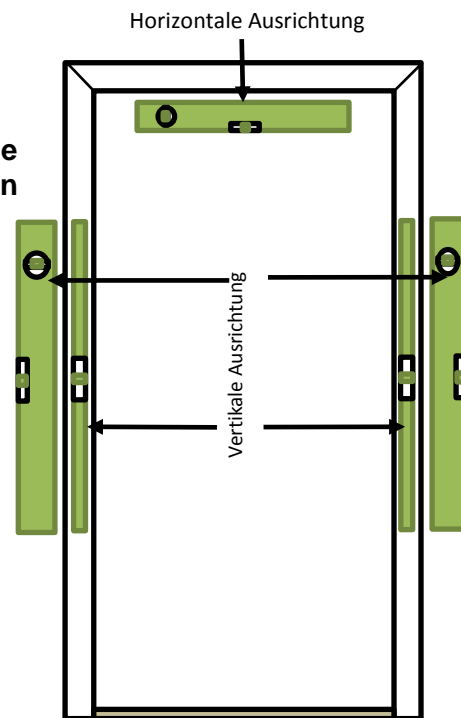


# Montageanleitung und wichtige Hinweise



**Achtung !** Die Schutzfolie Ihrer neuen Kunststoff-Türen ist sofort nach dem Einbau zu entfernen, da das Lösen der Folie durch Sonneneinstrahlung beeinträchtigt wird. Farbige Türen dürfen, wegen einer entstehenden hohen Oberflächentemperatur, nicht ständiger Sonneneinstrahlung ausgesetzt sein.



## Einbauanleitung für **PANTO** Haus- und Nebeneingangstüren aus Kunststoff

**PANTO** Kunststofftüren sind einbaufertige Haustüren. Jede Haustür wurde im Werk auf ihre volle Funktion geprüft. Damit diese Funktion nicht beeinträchtigt wird, ist ein fachgerechter Einbau erforderlich.

**Überzeugen Sie sich vor dem Einbau von der einwandfreien Beschaffenheit dieser Kunststoff-Haustüren. Bei sichtbaren Mängeln darf die Tür nicht eingebaut werden. Offensichtliche Mängel, werden nach der Montage nicht mehr anerkannt.**

- Vor dem Einbau unbedingt Maß und Ausführung prüfen.
- Für unsere Kunststoff-Haustür empfehlen wir die Befestigungsmöglichkeit mit Rahmendübeln und mit 2-K-Schaum (unbedingt Blendrahmen aussteifen, siehe Skizze).
- Für eine einfachere Montage, hängen Sie den Türflügel aus.
- **Die Tür darf nur nach innen öffnend eingebaut werden** (außer sie wurde nach außen öffnend bestellt).

**Bitte gehen Sie beim Einbau in nachstehender Reihenfolge vor:**

1. Stellen Sie den Blendrahmen in die Maueröffnung.
2. Fixieren Sie den Blendrahmen durch Keile (Skizze)
3. Den Blendrahmen mit den Keilen horizontal-, vertikal- und fluchtgerecht ausrichten.
4. Markieren Sie die Punkte für die Dübelbohrungen, in einem minimalen Abstand von 15 cm aus der Ecke und max. 50 cm Abstand zwischen den einzelnen Bohrungen.
5. Dübellöcher bohren.
6. Im Bereich der Befestigungspunkte Fuge zwischen Blendrahmen und Mauerwerk mit Klötzen hinterfüllern.
7. Zuerst die Bandseite befestigen (unbedingt darauf achten, dass sich der Rahmen nicht verdreht).
8. Den Türflügel einhängen, ausrichten und auf Funktion prüfen.
9. Evtl. Korrekturen über die Keile bzw. Verschraubung vornehmen.
10. Jetzt ebenfalls die Schlossseite befestigen, aussteifen und ausschäumen

**Prüfen Sie nochmals die einwandfreie Gangbarkeit und die Schließfunktion der Kunststoff-Haustür.**

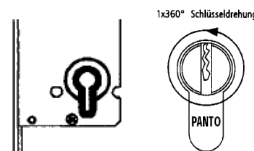
**Bei einer fehlerhaften Montage, entfällt die Gewährleistung.**

## Für Türen mit Mehrfachverriegelung Ergänzung zur Montage von Haus- und Nebeneingangstüren

Die von Ihnen erworbene Tür ist mit einer Sicherheitsverriegelung STV mit Rastexenterverschluss R4 ausgestattet.

### Transportsicherung

Die Tür wird im verriegelten Zustand (Transportverriegelung) geliefert, (eine Schlüsseldrehung). Entfernen Sie das Zylinderfüllstück und Entriegeln Sie die Tür erst unmittelbar vor der Türmontage.



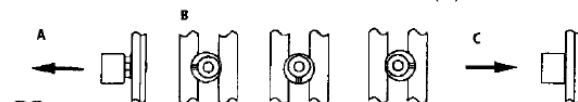
### Schlossmechanik

Der Schlosskasten ist nach DIN 18251 abgestimmt für alle gängigen Türschilder und Rosetten.

### Verstellen des Anpressdruckes der Rastexenter

Die Arretierung durch hochziehen des Rastexenter aufheben (A). Durch Verstellen des Rastexenter auf dem Achtkantsockel (B) im Bereich + 0,8mm/ - 0,8mm.

Rastexenter wieder auf dem Achtkantsockel (C) arretieren.



### Beschlag – Wartung und Pflege

Um den Korrosionsschutz der Beschlagteile nicht zu beeinträchtigen, sind nur neutrale Reinigungs- und Pflegemittel zu verwenden, die **keine** Schleifmittel enthalten. Beschlagteile nicht mit Farbe versehen.

Beschlagteile regelmäßig auf festen Sitz und auf Verschleiß kontrollieren. Schließzylinder und Schlüssel sind zu ersetzen, sobald trotz ordnungsgemäßer Wartung Störungen auftreten. Mindestens einmal jährlich - je nach Beanspruchung auch öfter, sind alle beweglichen Teile und alle zugänglichen Gleitstellen des Verschlusssystems mit technischer Vaseline zu fetten und auf Funktion zu prüfen.

**Die Oberfläche bitte nicht mit aggressiven Reinigungsmitteln behandeln.**